




Guia do Usuário

Monitor Dell com Base e
Dock USB 3.0 MKS14



-  **NOTA:** Uma NOTA indica informações importantes que ajudam você a fazer melhor uso do seu monitor.
-  **AVISO:** Um AVISO indica potenciais danos ao hardware ou perda de dados se as instruções não forem seguidas.
-  **ADVERTÊNCIA:** Uma ADVERTÊNCIA indica a possibilidade de danos materiais, ferimentos ou morte.

© 2013-2015 Dell Inc. Todos os direitos reservados.

As informações neste documento estão sujeitas a alterações sem aviso prévio. A reprodução destes materiais sob qualquer forma sem permissão por escrito da Dell Inc. é estritamente proibida.

Marcas registradas usadas neste texto: Dell e o logo DELL são marcas registradas de Dell Inc. Microsoft e Windows são marcas registradas ou marcas da Microsoft Corporation nos Estados Unidos e/ou outros países. Outras marcas e nomes comerciais podem ser usados neste documento ao se referir tanto às entidades reclamantes das marcas ou a seus produtos.

A Dell Inc. nega qualquer interesse proprietário em marcas e nomes comerciais que não sejam os seus próprios.

2015 - 8 Rev. A02

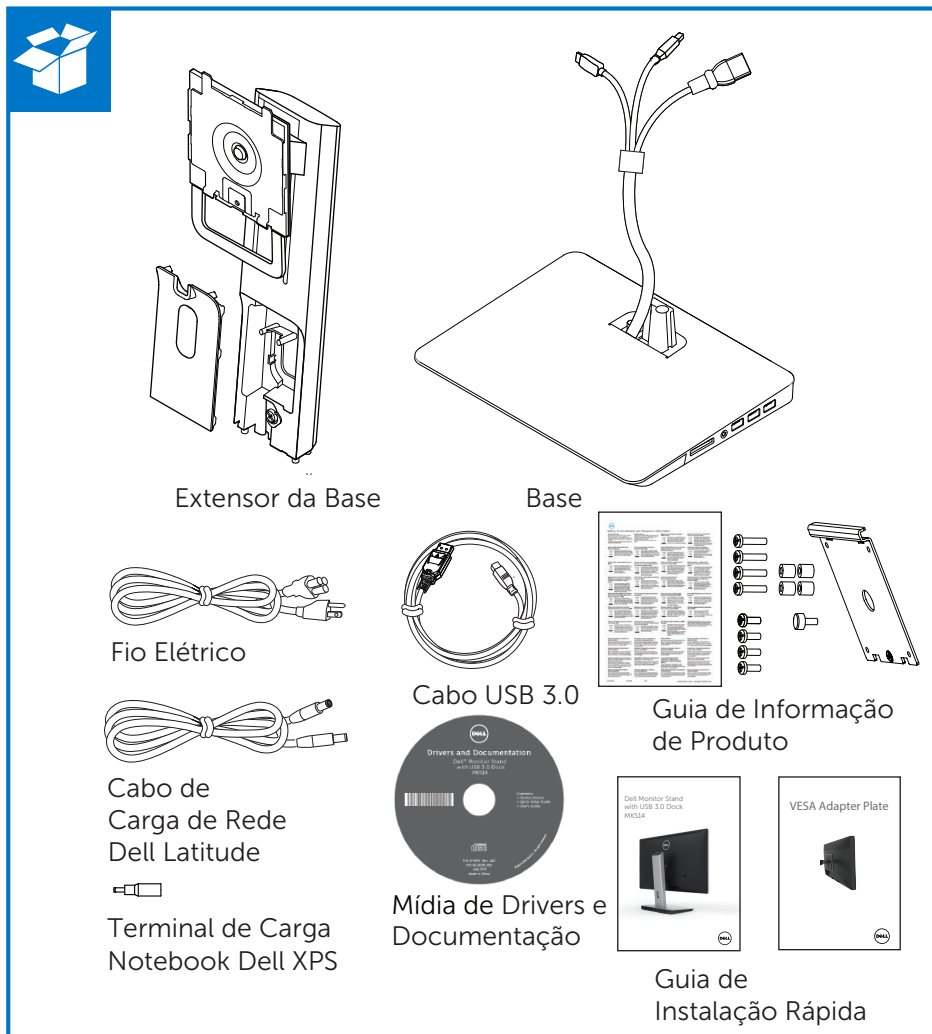
Sumário

Antes de começar	1
Conteúdo da embalagem.....	1
Identificando componentes (componentes traseiros)	2
Identificando componentes (componentes laterais)	3
Especificações do produto	4
Instalando o monitor Dell com base e dockUSB 3.0	6
Montando a base com docking	6
Conectando à energia elétrica AC	8
Conectando o computador	9
Instalando o software	10
Instalação automática	10
Instalação manual	11
Utilizando o software	12
Utilizando DisplayLink.....	12
Standby, Sleep, Hibernação, Desligamento e Reinicialização	13
Utilizando a base com docking	14
Diretrizes da base com docking.	14
Conectando a uma rede.	14
Conectando a dispositivos USB.	15
Conectando a um segundo monitor (HDMI).	15
Conectando o áudio.	15
Conectando cartões multimídia	16
Desconectando o computador	17
Solução de problemas	18
Problemas comuns	18
Apêndice	20
Contate a Dell	20

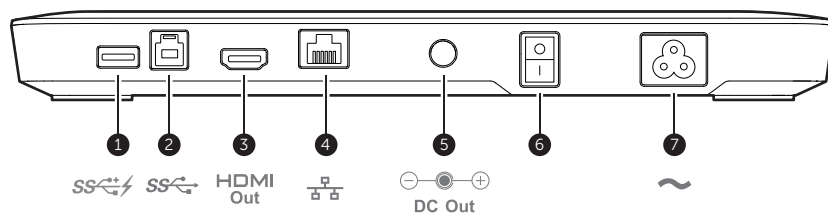
Antes de começar

Conteúdo da embalagem

Sua base com docking é embalada com todos os componentes exibidos abaixo. Certifique-se de ter recebido todos os componentes e **Contate a Dell** se algum item estiver faltando.

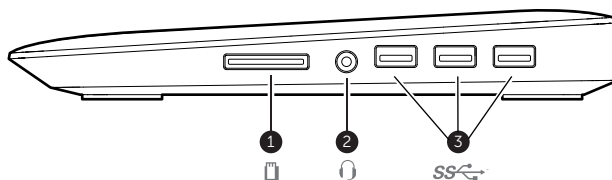


Identificando componentes (componentes traseiros)




Componentes	Descrição
(1) Porta USB 3.0 com função de carga de bateria	Para conectar dispositivos USB (compatível com USB 1.0, 1.1s 2.0 e 3.0). Porta USB para carga rápida de dispositivos BC1.2 compatíveis.
(2) Porta USB 3.0 upstream	Para conectar um notebook/computador
(3) Porta HDMI	Para conectar um monitor externo HDMI
(4) Porta Gigabit Ethernet	Para conectar à rede local ou modem cabo/DSL
(5) Conector DC	Para carga de notebook Dell
(6) Interruptor de força	Liga/desliga o docking USB e o notebook
(7) Entrada elétrica	Para conectar o cabo de energia elétrica

Identificando componentes (componentes laterais)



Componentes	Descrição
(1) entrada para Media Card	Para Secure Digital, Memory Stick ou cartão multimídia
(2) Porta de Áudio	Para conectar headphone e microfone combinados
(3) Porta USB 3.0	Para conectar dispositivos USB (compatível com USB 1.0, 1.1, 2.0 e 3.0)

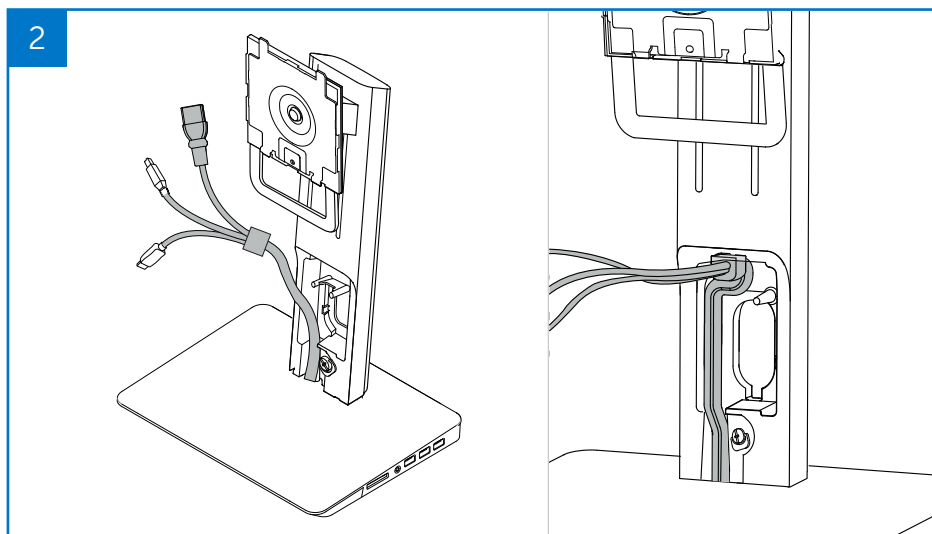
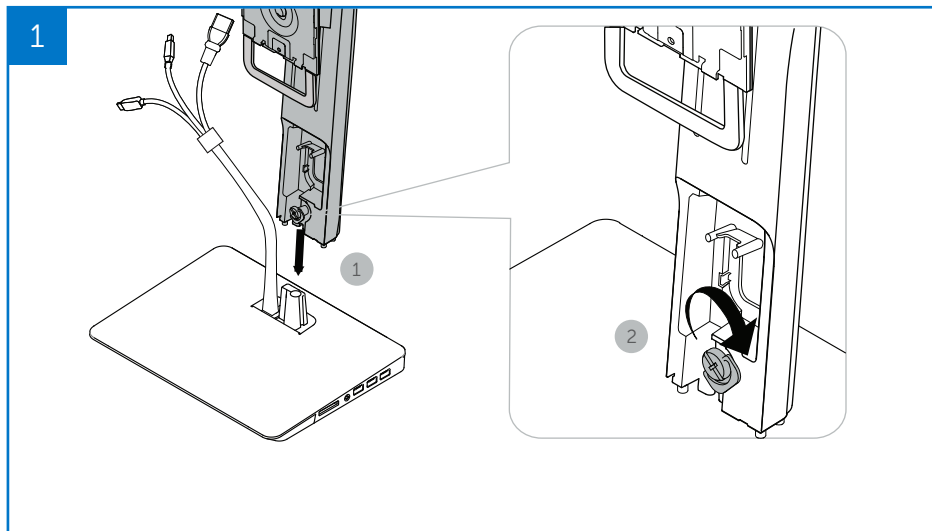
Especificações do produto

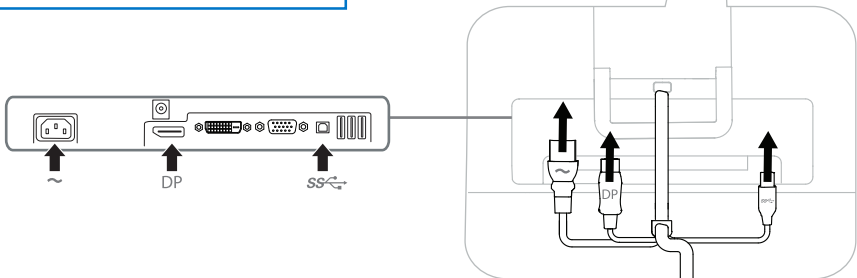
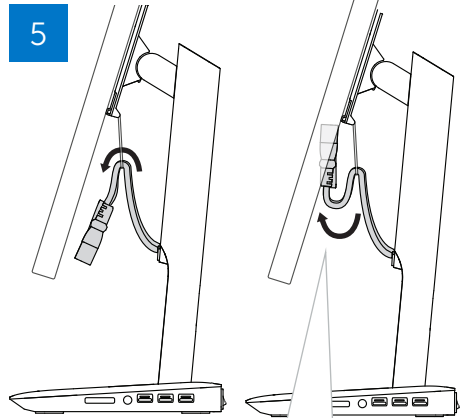
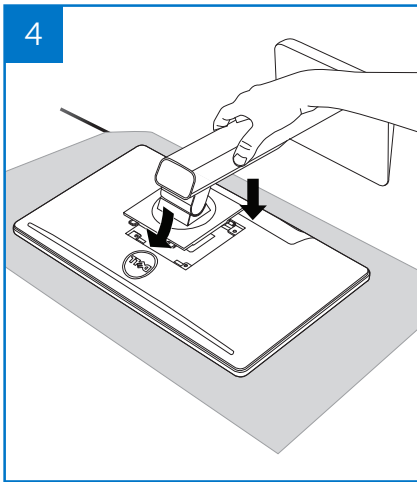
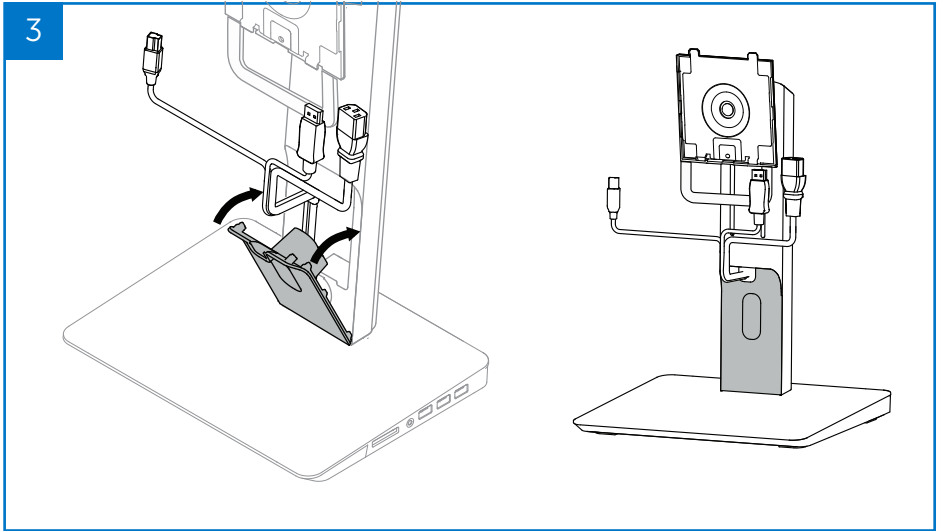
Portas de Vídeo	<ul style="list-style-type: none"> • DisplayPort x 1 (suporta DP 1.2) • HDMI x 1 (suporta HDMI 1.3) 				
Portas I/O	<ul style="list-style-type: none"> • Porta USB 3.0 downstream x4 (porta com  suporta alta corrente de carga até 1.5 A para dispositivos com-patíveis BC1.2) • Porta USB 3.0 upstream x1 • Leitor de cartões (1TB máx.) x1 <table border="1" data-bbox="364 459 991 651"> <tr> <td>Tipos de cartões de memória Flash</td> </tr> <tr> <td>Ms Pro HG, High Speed Memory Stick (HSMS) Memory Stick Pro (MSPRO), Memory Stick Duo (com Adaptador), MS Duo Secure Digital (Mini-SD), Secure Digital Card, Mini Secure Digital (com Adaptador), TransFlash (SD, incluindo SDHC), MultiMedia Card (MMC), TransFlash (SD, incluindo SDHC 32GB, SDXC 1TB e UHS-I), Reduced Size MultiMediaCard (RS-MMC)</td> </tr> </table> <ul style="list-style-type: none"> • Conector de Áudio x1 (microfone-in e line-out via conector combinado) • Gigabit Ethernet • Saída DC x1 (90W, 19.5V para carga de notebook Dell) 			Tipos de cartões de memória Flash	Ms Pro HG, High Speed Memory Stick (HSMS) Memory Stick Pro (MSPRO), Memory Stick Duo (com Adaptador), MS Duo Secure Digital (Mini-SD), Secure Digital Card, Mini Secure Digital (com Adaptador), TransFlash (SD, incluindo SDHC), MultiMedia Card (MMC), TransFlash (SD, incluindo SDHC 32GB, SDXC 1TB e UHS-I), Reduced Size MultiMediaCard (RS-MMC)
Tipos de cartões de memória Flash					
Ms Pro HG, High Speed Memory Stick (HSMS) Memory Stick Pro (MSPRO), Memory Stick Duo (com Adaptador), MS Duo Secure Digital (Mini-SD), Secure Digital Card, Mini Secure Digital (com Adaptador), TransFlash (SD, incluindo SDHC), MultiMedia Card (MMC), TransFlash (SD, incluindo SDHC 32GB, SDXC 1TB e UHS-I), Reduced Size MultiMediaCard (RS-MMC)					
Características de Ambiente	Temperatura	Em Operação: 10 °C a 40 °C			
		Fora de Operação: <ul style="list-style-type: none"> • Armazenamento: -20 °C a 60 °C • Transporte: -20 °C a 60 °C 			
	Humidade	Em Operação: 10% a 80% (sem condensação @ 5 °C a 35 °C)			
		Fora de Operação: <ul style="list-style-type: none"> • Armazenamento: 5% a 90% (sem condensação @ -20 °C a 60 °C) • Transporte: 5 a 90% (sem condensação @ -20 °C a 60 °C) 			
Resolução Máxima Suportada	Modo	Máx pixel clock	Relação de Vídeo		
			16:10	16:9	
	Dual Head	165 MHz	1920x1200	2048x1152	
	HDMI Single Head	165 MHz	1920x1200	2048x1152	
	DP single Head	270 MHz	2560x1600	2560x1440	

<p>Aspectos Mecânicos</p>	<ul style="list-style-type: none"> • Dimensões: Base: 298 mm x 220 mm x 428.2 mm. • Painel da base: Suporta monitor Dell Quick release, adaptador para uso com qualquer monitor VESA compatível até 27" • Peso do Monitor: 2.3 kg a 6.5 kg (5 lb a 14.3 lb) • Giro: 90° bidirecional • Ajuste de Altura: 115 mm
<p>Requisitos Mínimos de Sistema</p>	<ul style="list-style-type: none"> • Microsoft Windows Vista® (32-bit ou 64-bit) • Microsoft Windows 7 (32-bit ou 64-bit) • Microsoft Windows 8 (32-bit ou 64-bit) • Microsoft Windows 10 (32-bit ou 64-bit) • 1 GB de memória • Central Processing Unit (CPU) dual-core de 1.6 GHz • 30 MB de espaço livre no HD no qual você deseja instalar o driver do dispositivo

Instalando o monitor Dell com base e dock USB 3.0

Montando a base com docking





Conectando à energia elétrica AC

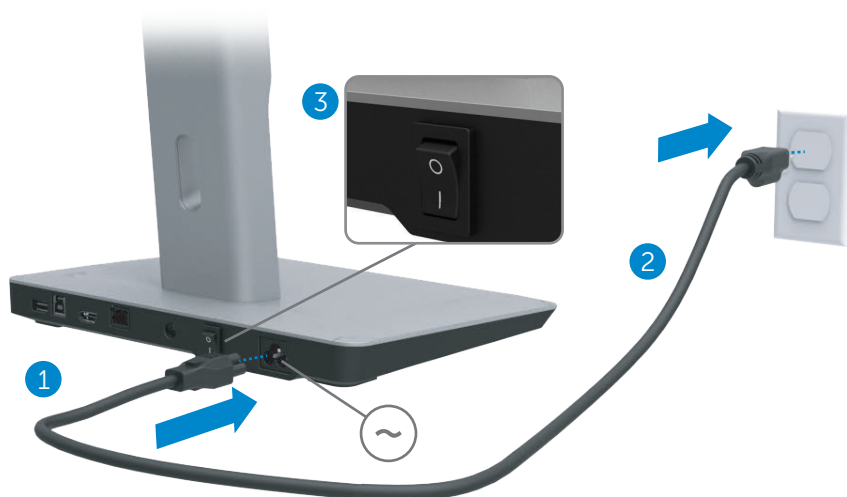
⚠ ADVERTÊNCIA! Para reduzir o risco de choque elétrico ou danos ao seu equipamento:

Conecte o cabo elétrico à uma tomada AC que esteja acessível em todos os momentos. Desligue a energia do produto desconectando o fio elétrico da tomada AC.

Se o produto for fornecido com um plugue de 3 pinos, conecte-o a uma tomada de 3 pinos com aterramento. Não desabilite o terceiro pino de aterramento, por exemplo, usando um adaptador de 2 pinos. O pino de aterramento é um recurso de segurança importante. É possível receber um choque elétrico a partir de um sistema que não esteja devidamente aterrado.

Para assegurar a correta performance de todos os recursos da base com docking, conecte-a à energia elétrica AC usando o cabo elétrico fornecido.

- (1) Conecte o cabo elétrico à entrada elétrica <1>.
- (2) Conecte o cabo elétrico à tomada elétrica AC <2>.
- (3) Ative a base com docking posicionando o interruptor em "LIGADO" <3>.



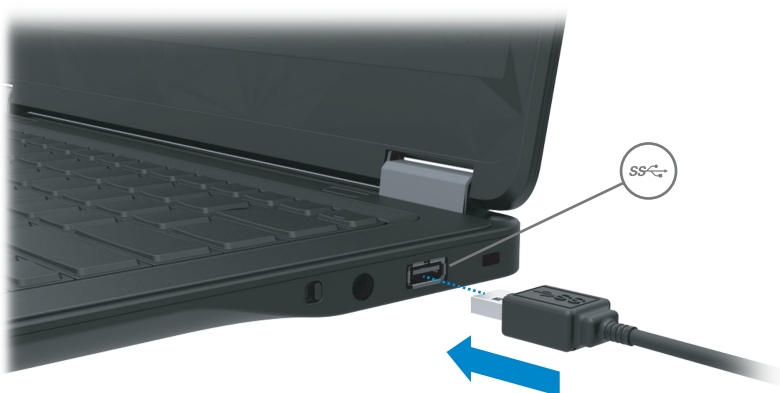
Conectando o computador

Para conectar o computador à base com docking:

(1) Conecte uma extremidade do cabo USB 3.0 à porta USB 3.0 na parte traseira da base com docking.



(2) Conecte a outra extremidade do cabo USB 3.0 à porta USB 3.0 do computador.



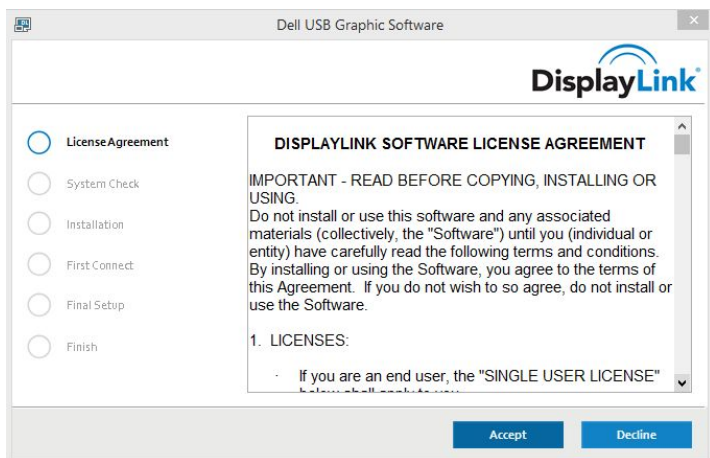
Instalando o software

Instalação automática (o computador deve estar conectado à Internet)

(1) Conecte a base com docking ao seu notebook.



(2) O Microsoft Windows começará a instalar o driver DisplayLink automaticamente.



(3) Siga as instruções na tela até completar a instalação.

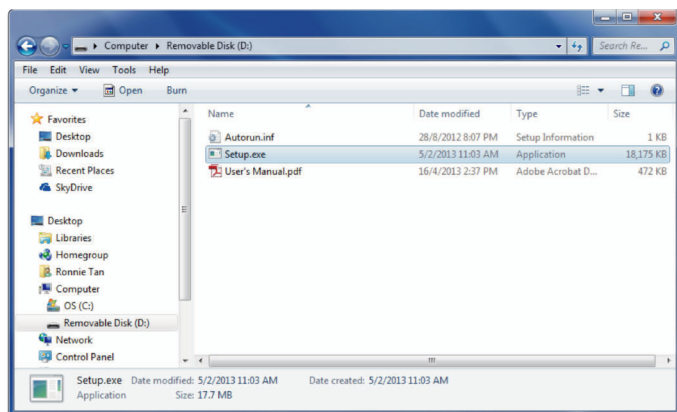
NOTA: Se a instalação do driver não começar automaticamente, desconecte a base com docking do seu notebook e prossiga para a 'Instalação Manual'.

Instalação manual

(1) Insira o CD de driver incluso.



(2) Clique duas vezes em Setup.exe:



(3) Siga as instruções na tela até a instalação seja concluída.

(4) Instalação da unidade de leitura de cartões Realtek

É possível localizar a unidade de leitura de cartões Realtek na pasta do CD >Realtek Card Reader Driver\setup.exe

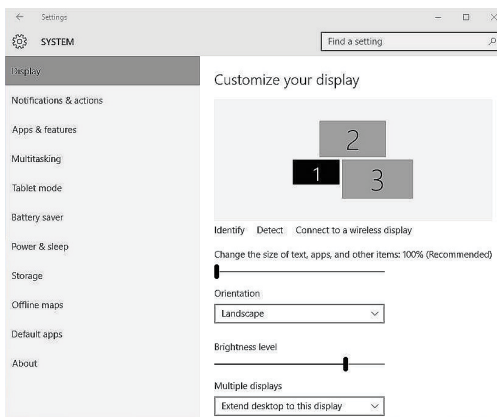
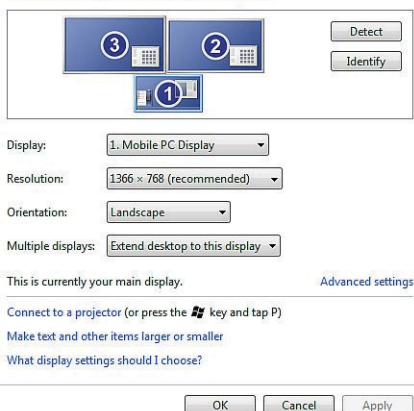
Clique duas vezes no ficheiro setup.exe e siga as instruções que surgem no ecrã para concluir a instalação.

Utilizando o software

Utilizando o DisplayLink

Utilize o DisplayLink para configurar o visor com monitores adicionais: Clique com o botão direito do rato no espaço aberto no ambiente de trabalho. Selecione as definições do visor (Windows 10) ou selecione a resolução do ecrã (Windows 7, 8 e 8.1) a partir do menu suspenso. Clique em "Identificar" e utilize o rato para arrastar o ícone do monitor para corresponder à disposição física do monitor. Em seguida, clique em "Aplicar".

Change the appearance of your displays



Também é possível fazê-lo através do ícone do Displaylink ativada na notificação do tabuleiro do sistema. Clique com o botão direito no ícone do Displaylink e selecione a configuração de vídeo para alterar a configuração do monitor.



Abaixo é mais antigo ícone DisplayLink



Como padrão, Display 1 é o Display do notebook. Display 2 e Display 3 são monitores extras.

A **Resolução** e **Orientação** de cada monitor pode ser ajustada selecionando-se a aba correspondente a cada monitor.

Standby, Sleep, Hibernação, Desligamento e Reinicialização

Se o computador conectado à base com docking iniciar os modos de Standby, Sleep ou Hibernação, o monitor é desligado. Quando o computador sai dos modos de Standby, Sleep e Hibernação, o monitor conectado retorna às configurações prévias.

Se o computador for reinicializado ou desligado e então religado, o monitor conectado retorna às configurações prévias.

Utilizando a base com docking

Diretrizes da base com docking

- Sistemas operacionais - Para melhor performance, utilize a base com docking em computadores Dell operando com Windows Vista, Windows 7, Windows 8, 8.1 ou Windows 10.
- Energia - Para utilizar os recursos da base com docking, esta deve estar conectada à energia elétrica AC e ligada.
- Conectando e desconectando - A base com docking pode ser conectada ou desconectada do computador estando este ligado ou desligado.
- Dispositivos externos - Dispositivos externos conectados ao painel traseiro da base com docking funcionam apenas quando a base estiver conectada a um computador.
- Carregamento do notebook - Para utilizar o recurso de carga de notebook, o interruptor de energia AC deve estar ligado.

Conectando a uma rede

Você pode conectar seu computador a uma rede através da base com docking. Isso requer um cabo Ethernet (não incluso).

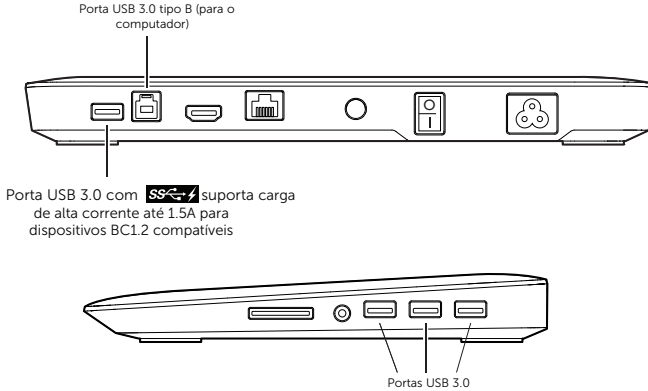
- (1) Conecte a base com docking ao seu computador.
- (2) Conecte uma extremidade do cabo Ethernet ao conector RJ-45 (rede) da base com docking <1> e a outra extremidade ao conector RJ-45 de parede ou de um roteador <2>.



NOTA: O conector RJ-45 (rede) do computador fica desabilitado quando o computador estiver conectado à base com docking.

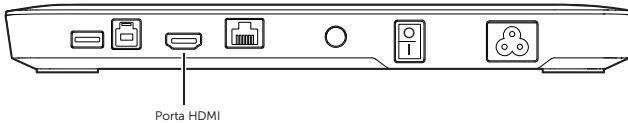
Conectando a dispositivos USB

A base com docking possui cinco portas USB 3.0: duas portas na parte traseira e três portas na parte lateral. Utilize a porta com conector USB 3.0 tipo B na parte traseira para conectar a base com docking ao computador com o cabo USB. Utilize o restante das portas USB 3.0 para conectar dispositivos USB externos opcionais, como um teclado ou mouse.



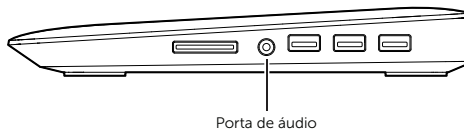
Conectando a um Segundo monitor (HDMI)

A base com docking pode também ser conectada a um segundo monitor externo através da porta HDMI localizada no painel traseiro da base.



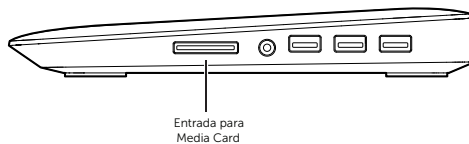
Conectando o áudio

A base com docking pode também ser conectada a um dispositivo de áudio, como um microfone ou headphones, através da porta de áudio.



Conectando cartões multimídia

A base com docking pode também ser conectada aos seguintes tipos de cartões de memória Flash através da entrada para media cards.



Tipos de cartões de memória suportados

Ms Pro HG,
High Speed Memory Stick (HSMS)
Memory Stick Pro (MSPRO), Memory Stick Duo (com Adaptador),
MS Duo Secure Digital (Mini-SD), Secure Digital Card, Mini Secure Digital (com Adaptador), TransFlash (SD, incluindo SDHC),
MultiMedia Card (MMC),
TransFlash (SD, incluindo SDHC 32GB, SDXC 1TB e UHS-I), Reduced Size MultiMediaCard (RS-MMC)


Desconectando o computador

Para desconectar o computador da base com docking, remova o cabo USB do computador.



Solução de problemas

Problemas comuns


Sintomas	Possíveis soluções
(1) Não há imagem no monitor conectado à base com docking.	<ul style="list-style-type: none">• Verifique a conexão dos cabos ao dock.• Desconecte o cabo de energia, espere 10 segundos e reconecte o cabo.
(2) O vídeo no monitor conectado está distorcido ou corrompido.	<ul style="list-style-type: none">• Verifique os cabos de conexão.• Verifique a resolução do vídeo em Painel de Controle > Todos os Itens do Painel de Controle > Monitor > Alterar Configurações de Vídeo.
(3) O vídeo no monitor conectado não exibe em modo estendido.	<p>Mude as configurações:</p> <ul style="list-style-type: none">• Configurando em Painel de Controle > Todos os Itens do Painel de Controle > Monitor > Alterar Configurações de Vídeo.- ou -• Alterne clicando na tecla Windows  +P.
(4) Os conectores de áudio não funcionam.	<ul style="list-style-type: none">• Verifique as configurações em Painel de Controle > Todos os Itens do Painel de Controle > Áudio para se certificar de que o dispositivo USB de áudio está disponível e marcado como padrão. Clique com o botão da direita para exibir todas as opções disponíveis.
(5) O conteúdo HDCP não é exibido no monitor conectado.	<ul style="list-style-type: none">• Verifique se o monitor conectado é compatível com HDCP.

Sintomas	Sugestão de soluções
<p>(6) Não foi possível instalar o driver do DisplayLink</p>	<p>Obtenha a unidade de exibição através de:</p> <ol style="list-style-type: none"> 1. Transfira a unidade mais recente a partir do site Web de suporte da Dell através da hiperligação http://www.dell.com/support/home/us/en/19?c=&l=&s Chave MKS 14 na caixa de pesquisa. Em seguida, selecione a unidade mais recente para transferir e prosseguir com a instalação. Também é possível fazê-lo a partir do site Web do Displaylink através da hiperligação http://www.displaylink.com/downloads/index.php - ou - 2. Conecte-se ao Windows Update com a Base com docking. (utilizando o Wi-Fi ou a porta Ethernet do notebook)
<p>(7) O notebook falhou em inicializar com a base conectada.</p>	<ul style="list-style-type: none"> • Remova todos os dispositivos USB conectados à base; alguns dispositivos de boot não qualificados pode causar o travamento da tela de boot.
<p>(8) Sem drive de CD ou acesso à Internet para fazer o download do driver.</p>	<ul style="list-style-type: none"> • Use um drive ótico externo para carregar o driver a partir do CD. • Transfira a unidade de exibição a partir do site Web ilustrado no parágrafo (6) acima para obter uma unidade flash USB e para executar o programa de configuração. • Transfira a unidade de leitura de cartões a partir da hiperligação http://www.realtek.com.tw/Downloads/downloadsView.aspx?Langid=1&PNid=15&PFid=25&Level=4&Conn=3&DownTypeID=3&GetDown=false para obter uma unidade flash USB e para executar o programa de configuração.

Apêndice

Contate a Dell

Para clientes nos Estados Unidos, ligue 800-WWW-DELL (800-999- 3355).

 **NOTA:** Se você não tem uma conexão ativa com a Internet, você pode encontrar informações de contato na sua fatura de compra, guia de remessa, nota fiscal ou catálogo de produtos Dell.

A Dell disponibiliza diversas opções de suporte e serviços online ou pelo telefone. Esta disponibilidade varia de acordo com país e produto, e alguns serviços podem não estar disponíveis em sua região.

Para contatar a Dell para vendas, suporte técnico ou problemas com serviços ao consumidor:

1. Visite www.dell.com/support.
2. Selecione seu país e região no menu drop-down **Choose A Country/Region** no topo esquerdo da página.
3. Clique em **Contact Us** no topo esquerdo da página.
4. Selecione o serviço apropriado ou link de suporte baseado em sua necessidade.
5. Escolha o método de contato com a Dell que seja conveniente a você.